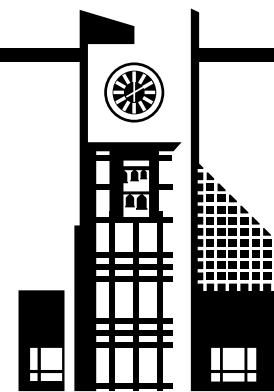


ОФИЦИАЛЬНЫЕ МЫТИЩИ

№ 5 (283) 09.02.2024



Официальное издание органов местного самоуправления городского округа Мытищи

Наш сайт: ofmyt.ru

АДМИНИСТРАЦИЯ ГОРОДСКОГО ОКРУГА МЫТИЩИ МОСКОВСКОЙ ОБЛАСТИ ПОСТАНОВЛЕНИЕ

09.02.2024 № 585

О проекте решения о комплексном развитии территории нежилой застройки городского округа Мытищи Московской области общей площадью 7,3 га, расположенной по адресу: Московская область, г. Мытищи, 1-й Рупасовский переулок

В соответствии со статьями 66 и 67 Градостроительного кодекса Российской Федерации, Федеральным законом от 06.10.2003 № 131-ФЗ «Об общих принципах организации местного самоуправления в Российской Федерации», Законом Московской области № 106/2014-ОЗ «О перераспределении полномочий между органами местного самоуправления муниципальных образований Московской области и органами государственной власти Московской области», Законами Московской области от 24.07.2014 № 107/2014-ОЗ «О наделении органов местного самоуправления муниципальных образований Московской области отдельными государственными полномочиями Московской области», от 27.12.2017 № 250/2017-ОЗ «О перераспределении полномочий между органами местного самоуправления муниципальных образований Московской области и органами государственной власти Московской области по комплексному развитию территории», Положением о комплексном развитии территории в Московской области, утвержденным Постановлением Правительства Московской области от 26.01.2021 № 29/3 «О порядке комплексного развития территорий в Московской области», постановлением Правительства Московской области от 17.08.2015 № 713/30 «Об утверждении нормативов градостроительного проектирования Московской области», руководствуясь Уставом городского округа Мытищи Московской области

ПОСТАНОВЛЯЮ:

1. Утвердить проект решения о комплексном развитии территории нежилой застройки городского округа Мытищи Московской области, общей площадью 7,3 га, расположенной по адресу: Московская область, г. Мытищи, 1-й Рупасовский переулок (прилагается).
2. Настоящее постановление подлежит официальному опубликованию в газете городского округа Мытищи «Официальные Мытищи» и размещению на официальном сайте органов местного самоуправления городского округа Мытищи.
3. Контроль за выполнением настоящего постановления возложить на заместителя Главы городского округа Мытищи А.Г. Асеева.

Глава городского округа Мытищи

Ю.О. Купецкая

УТВЕРЖДЕН
постановлением Администрации
городского округа Мытищи
от 09.02.2024 № 585

ПРОЕКТ РЕШЕНИЯ

О проекте решения о комплексном развитии территории нежилой застройки городского округа Мытищи Московской области общей площадью 7,3 га, расположенной по адресу: Московская область, г. Мытищи, 1-й Рупасовский переулок

В соответствии со статьями 66 и 67 Градостроительного кодекса Российской Федерации, Федеральным законом от 06.10.2003 № 131-ФЗ «Об общих принципах организации местного самоуправления в Российской Федерации», Законом Московской области № 106/2014-ОЗ «О перераспределении полномочий между органами местного самоуправления муниципальных образований Московской области и органами государственной власти Московской области», Законом Московской области № 107/2014-ОЗ «О наделении органов местного самоуправления муниципальных образований Московской области отдельными государственными полномочиями Московской области», Законом Московской области № 250/2017-ОЗ «О перераспределении полномочий между органами местного самоуправления муниципальных образований Московской области и органами государственной власти Московской области по комплексному развитию территории», Положением о комплексном развитии территории в Московской области, утвержденным Постановлением Правительства Московской области «О порядке комплексного развития территорий в Московской области» от 26.01.2021 № 29/3, нормативами градостроительного проектирования Московской области, постановлением Правительства Московской области от 17.08.2015 № 713/30 «Об утверждении нормативов градостроительного проектирования Московской области», руководствуясь Уставом городского округа Мытищи Московской области.

ПОСТАНОВЛЯЮ:

1. Установить, что комплексному развитию подлежит территория нежилой застройки городского округа Мытищи Московской области, общей площадью 7,3 га,

расположенной по адресу: Московская область, г. Мытищи, 1-й Рупасовский переулок (далее развиваемая территория), в соответствии с градостроительной концепцией согласно приложению 1 к настоящему постановлению;

2. Определить:

- 2.1. границы развиваемой территории согласно приложению 2 к настоящему постановлению;
- 2.2. основные виды разрешенного использования земельных участков и объектов капитального строительства, которые могут быть выбраны при реализации решения о комплексном развитии территории, а также предельные параметры разрешенного строительства, реконструкции объектов капитального строительства в границах развиваемой территории согласно приложению 2 к настоящему постановлению;
- 2.3. перечень земельных участков и объектов капитального строительства, расположенных в границах развиваемой территории, в том числе перечень объектов капитального строительства, подлежащих сносу или реконструкции согласно приложению 3 к настоящему постановлению;
- 2.4. предельный срок реализации решения о комплексном развитии территории составляет 5 (пять) лет с даты заключения договора о комплексном развитии нежилой застройки;
3. Настоящее постановление подлежит официальному опубликованию в газете городского округа Мытищи «Официальные Мытищи» и размещению на официальном сайте органов местного самоуправления городского округа Мытищи.
4. Контроль за выполнением настоящего постановления возложить на заместителя Главы городского округа Мытищи А.Г. Асеева.

Глава городского округа Мытищи

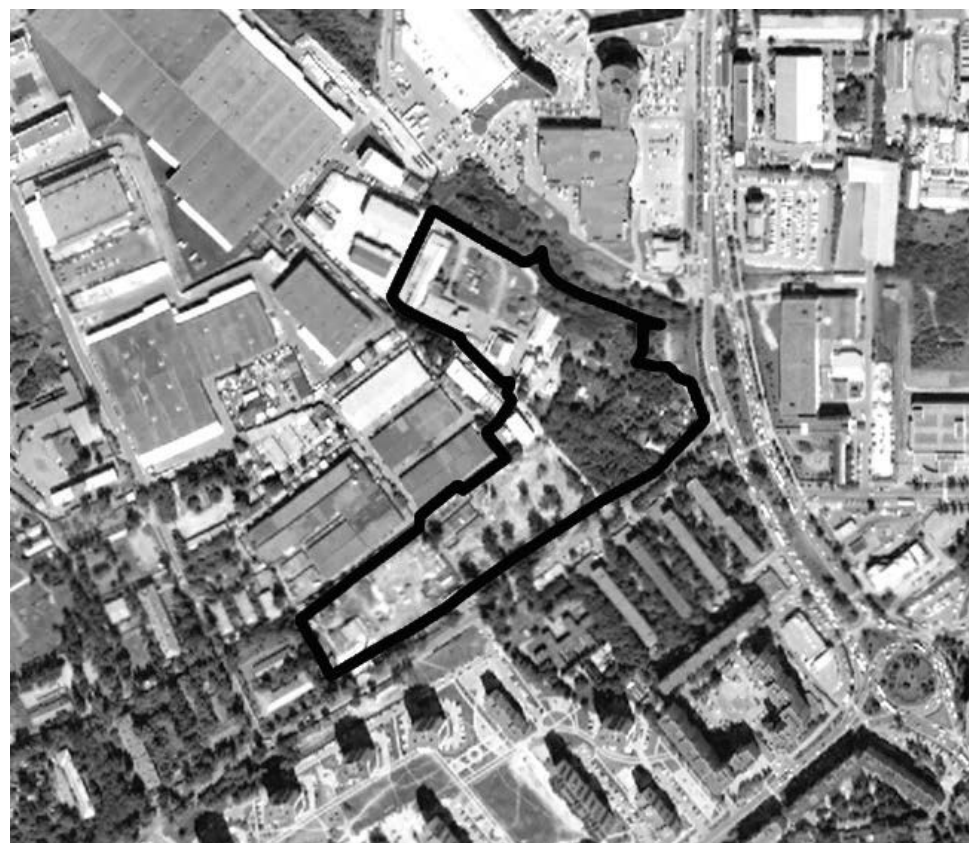
Ю.О. Купецкая

Приложение 1
к постановлению Администрации
городского округа Мытищи
от _____ № _____

ГРАДОСТРОИТЕЛЬНАЯ КОНЦЕПЦИЯ

комплексного развития территории нежилой застройки городского округа Мытищи Московской области общей площадью 7,3 га, расположенной по адресу: Московская область, г. Мытищи, 1-й Рупасовский переулок.

1. Графическое описание местоположения границ территории нежилой застройки, подлежащей комплексному развитию и расположенной по адресу: Московская область, г. Мытищи, 1-й Рупасовский переулок



Условные обозначения

— граница территории, подлежащей комплексному развитию по инициативе органов местного самоуправления
Площадь территории 7,3 га.

Каталог координат границ территории нежилкой застройки, подлежащей комплексному развитию и расположенной по адресу: Московская область, Московская область, г. Мытищи, 1-й Рупасовский переулок

Система координат: МСК-50 (зона 2)		
Координаты		
N	X	Y
1	487946.01	2204411.61
2	487905.96	2204426.96
3	487901.04	2204421.97
4	487899.25	2204420.09
5	487896.92	2204417.91
6	487881.67	2204403.30
7	487876.71	2204399.16
8	487864.52	2204387.31
9	487859.58	2204382.52
10	487854.68	2204377.88
11	487851.33	2204373.52
12	487850.60	2204372.57
13	487821.26	2204318.76
14	487757.42	2204220.53
15	487723.84	2204174.00
16	487707.27	2204151.83
17	487701.55	2204144.17
18	487682.86	2204112.45
19	487671.19	2204092.63
20	487636.93	2204034.47
21	487664.17	2204019.68
22	487673.89	2204014.43
23	487696.34	2204002.21
24	487732.12	2204048.49
25	487736.40	2204054.03
26	487761.55	2204086.55
27	487791.83	2204127.16
28	487805.57	2204127.62
29	487837.44	2204167.52
30	487832.09	2204171.72
31	487857.47	2204206.72
32	487865.51	2204217.81
33	487892.24	2204196.67
34	487900.98	2204208.31
35	487926.59	2204224.07
36	487933.70	2204217.25
37	487943.87	2204223.09
38	487944.69	2204221.60
39	487945.41	2204222.00
40	487945.95	2204220.87
41	487943.55	2204214.87
42	487952.05	2204206.28
43	487986.72	2204171.21
44	487991.92	2204170.47
45	488016.03	2204121.23
46	488022.10	2204109.36
47	488026.81	2204104.20
48	488033.87	2204097.36
49	488033.62	2204097.09
50	488076.42	2204117.79
51	488124.36	2204140.98
52	488124.86	2204142.03
53	488092.11	2204198.26
54	488076.42	2204225.96

55	488073.91	2204230.42
56	488071.31	2204234.99
57	488069.99	2204235.89
58	488070.03	2204236.51
59	488071.45	2204241.18
60	488072.02	2204242.46
61	488072.97	2204244.32
62	488074.32	2204246.67
63	488078.11	2204251.41
64	488079.89	2204253.04
65	488082.64	2204255.16
66	488083.71	2204255.85
67	488082.72	2204256.41
68	488076.75	2204256.65
69	488070.85	2204257.47
70	488064.47	2204259.07
71	488063.43	2204259.43
72	488061.72	2204260.30
73	488055.89	2204264.63
74	488053.78	2204266.63
75	488048.04	2204273.90
76	488047.15	2204275.18
77	488045.72	2204277.73
78	488039.19	2204292.08
79	488036.27	2204299.06
80	488032.36	2204307.89
81	488027.48	2204319.92
82	488026.09	2204323.63
83	488023.16	2204332.82
84	488022.49	2204334.71
85	488018.01	2204345.95
86	488010.20	2204366.05
87	488007.23	2204374.15
88	488006.72	2204376.17
89	488005.22	2204380.87
90	488006.17	2204361.66
91	487978.17	2204361.66
92	487965.84	2204354.15
93	487963.55	2204361.54
94	487962.04	2204372.03
95	487961.40	2204376.46
96	487961.13	2204380.07
97	487961.13	2204384.20
98	487961.32	2204386.52
99	487959.14	2204389.65
100	487953.98	2204394.74
101	487948.63	2204400.02

2. Обоснование возможности осуществления комплексного развития территории, планируемый вид комплексного развития территории.

Комплексное развитие территории нежилкой застройки, расположенной по адресу: Московская область, г.о. Мытищи, 1-й Рупасовский переулок, осуществляется в соответствии с ч. 4 ст. 65 Градостроительного Кодекса Российской Федерации, а также п. 2.3 Положения о комплексном развитии территорий в Московской области, утвержденного постановлением Правительства Московской области от 26.01.2021 № 29/3.

3. Основные виды разрешенного использования земельных участков и объектов капитального строительства, которые могут быть выбраны при реализации решения о комплексном развитии территории нежилкой застройки по адресу: Московская область, г.о. Мытищи, 1-й Рупасовский переулок.

2.1.1 – Малоэтажная многоквартирная жилая застройка. Размещение малоэтажных многоквартирных домов (многоквартирные дома высотой до 4 этажей, включая мансардный); обустройство спортивных и детских площадок,

площадок для отдыха; размещение объектов обслуживания жилой застройки во встроенных, пристроенных и встроенно-пристроенных помещениях малоэтажного многоквартирного дома, если общая площадь таких помещений в малоэтажном многоквартирном доме не составляет более 15% общей площади помещений дома.

2.3 – Блокированная жилая застройка. Размещение жилого дома, блокированного с другим жилым домом (другими жилыми домами) в одном ряду общей боковой стеной (общими боковыми стенами) без проемов и имеющего отдельный выход на земельный участок; разведение декоративных и плодовых деревьев, овощных и ягодных культур; размещение гаражей для собственных нужд и иных вспомогательных сооружений; обустройство спортивных и детских площадок, площадок для отдыха.

2.5 – Среднеэтажная жилая застройка. Размещение многоквартирных домов этажностью не выше восьми этажей; благоустройство и озеленение; размещение подземных гаражей и автостоянок; обустройство спортивных и детских площадок, площадок для отдыха; размещение объектов обслуживания жилой застройки во встроенных, пристроенных и встроенно-пристроенных помещениях многоквартирного дома, если общая площадь таких помещений в многоквартирном доме не составляет более 20% общей площади помещений дома.

2.6 – Многоэтажная жилая застройка (высотная застройка). Размещение многоквартирных домов этажностью девять этажей и выше; благоустройство и озеленение придомовых территорий; обустройство спортивных и детских площадок, хозяйственных площадок и площадок для отдыха; размещение подземных гаражей и автостоянок; размещение объектов обслуживания жилой застройки во встроенных, пристроенных и встроенно-пристроенных помещениях многоквартирного дома в отдельных помещениях дома, если площадь таких помещений в многоквартирном доме не составляет более 15% от общей площади дома.

2.7 – Обслуживание жилой застройки. Размещение объектов капитального строительства, размещение которых предусмотрено видами разрешенного использования с кодами 3.1, 3.2, 3.3, 3.4, 3.4.1, 3.5.1, 3.6, 3.7, 3.10.1, 4.1, 4.3, 4.4, 4.6, 5.1.2, 5.1.3, если их размещение необходимо для обслуживания жилой застройки, а также связано с проживанием граждан, не причиняет вреда окружающей среде и санитарному благополучию, не нарушает права жителей, не требует установления санитарной зоны.

2.7.1 – Хранение автотранспорта. Размещение отдельно стоящих и пристроенных гаражей, в том числе подземных, предназначенных для хранения автотранспорта, в том числе с разделением на машино-места, за исключением гаражей, размещение которых предусмотрено содержанием видов разрешенного использования с кодами 2.7.2, 4.9.

3.1 – Коммунальное обслуживание. Размещение зданий и сооружений в целях обеспечения физических и юридических лиц коммунальными услугами. Содержание данного вида разрешенного использования включает в себя содержание видов разрешенного использования с кодами 3.1.1-3.1.2.

3.1.1 – Предоставление коммунальных услуг. Размещение зданий и сооружений, обеспечивающих поставку воды, тепла, электричества, газа, отвод канализационных стоков, очистку и уборку объектов недвижимости (котельных, водозаборов, очистных сооружений, насосных станций, водопроводов, линий электропередач, трансформаторных подстанций, газопроводов, линий связи, телефонных станций, канализаций, стоянок, гаражей и мастерских для обслуживания уборочной и аварийной техники, сооружений, необходимых для сбора и плавки снега).

3.1.2 – Административные здания организаций, обеспечивающих предоставление коммунальных услуг. Размещение зданий, предназначенных для приема физических и юридических лиц в связи с предоставлением им коммунальных услуг.

3.2 – Социальное обслуживание. Размещение зданий, предназначенных для оказания гражданам социальной помощи. Содержание данного вида разрешенного использования включает в себя содержание видов разрешенного использования с кодами 3.2.1-3.2.4.

3.2.1 – Дома социального обслуживания. Размещение зданий, предназначенных для размещения домов престарелых, домов ребенка, детских домов, пунктов ночлега для бездомных граждан; размещение объектов капитального строительства для временного размещения вынужденных переселенцев, лиц, признанных беженцами.

3.2.2 – Оказание социальной помощи населению. Размещение зданий, предназначенных для служб психологической и бесплатной юридической помощи, социальных, пенсионных и иных служб (службы занятости населения, пункты питания малоимущих граждан), в которых осуществляется прием граждан по вопросам оказания социальной помощи и назначения социальных или пенсионных выплат, а также для размещения общественных некоммерческих организаций: некоммерческих фондов, благотворительных организаций, клубов по интересам.

3.2.3 – Оказание услуг связи. Размещение зданий, предназначенных для размещения пунктов оказания услуг почтовой, телеграфной, междугородней и международной телефонной связи.

3.3 – Бытовое обслуживание. Размещение объектов капитального строительства, предназначенных для оказания населению или организациям бытовых услуг (мастерские мелкого ремонта, ателье, бани, парикмахерские, прачечные, химчистки, похоронные бюро).

3.4 – Здравоохранение. Размещение объектов капитального строительства, предназначенных для оказания гражданам медицинской помощи. Содержание данного вида разрешенного использования включает в себя содержание видов разрешенного использования с кодами 3.4.1-3.4.2.

3.4.1 – Амбулаторно-поликлиническое обслуживание. Размещение объектов капитального строительства, предназначенных для оказания гражданам амбулаторно-поликлинической медицинской помощи (поликлиники, фельдшерские пункты, пункты здравоохранения, центры матери и ребенка, диагностические центры, молочные кухни, станции донорства крови, клинические лаборатории).

3.4.2 – Стационарное медицинское обслуживание. Размещение объектов капитального строительства, предназначенных для оказания гражданам медицинской помощи в стационарах (больницы, родильные дома, диспансеры, научно-медицинские учреждения и прочие объекты, обеспечивающие оказание услуги по лечению в стационаре); размещение станций скорой помощи; размещение площадок санитарной авиации.

3.5 – Образование и просвещение. Размещение объектов капитального строительства, предназначенных для воспитания, образования и просвещения. Содержание данного вида разрешенного использования включает в себя содержание видов разрешенного использования с кодами 3.5.1-3.5.2.

3.5.1 – Дошкольное, начальное и среднее общее образование. Размещение объектов капитального строительства, предназначенных для просвещения, дошкольного, начального и среднего общего образования (детские ясли, детские сады, школы, лицеи, гимназии, художественные, музыкальные школы, образовательные кружки и иные организации, осуществляющие деятельность по воспитанию, образованию и просвещению), в том числе зданий, спортивных сооружений, предназначенных для занятия обучающихся физической культурой и спортом.

3.5.2 – Среднее и высшее профессиональное образование. Размещение объектов капитального строительства, предназначенных для профессионального образования и просвещения (профессиональные технические училища, колледжи, художественные, музыкальные училища, общества знаний, институты, университеты, организации по переподготовке и повышению квалификации специалистов и иные организации, осуществляющие деятельность по образованию и просвещению), в том числе зданий, спортивных сооружений, предназначенных для занятия обучающихся физической культурой и спортом.

3.6 – Культурное развитие. Размещение зданий и сооружений, предназначенных для размещения объектов культуры. Содержание данного вида разрешенного использования включает в себя содержание видов разрешенного использования с кодами 3.6.1-3.6.3.

3.6.1 – Объекты культурно-досуговой деятельности. Размещение зданий, предназначенных для размещения музеев, выставочных залов, художественных галерей, домов культуры, библиотек, кинотеатров и кинозалов, театров, филармоний, концертных залов, планетариев.

3.6.2 – Парки культуры и отдыха. Размещение парков культуры и отдыха.

3.7 – Религиозное использование. Размещение зданий и сооружений религиозного использования. Содержание данного вида разрешенного использования включает в себя содержание видов разрешенного использования с кодами 3.7.1-3.7.2.

3.7.1 – Осуществление религиозных обрядов. Размещение зданий и сооружений, предназначенных для совершения религиозных обрядов и церемоний (в том числе церкви, соборы, храмы, часовни, мечети, молельные дома, синагоги).

3.7.2 – Религиозное управление и образование. Размещение зданий, предназначенных для постоянного местонахождения духовных лиц, паломников и послушников в связи с осуществлением ими религиозной службы, а также для осуществления благотворительной и религиозной образовательной деятельности (монастыри, скиты, дома священнослужителей, воскресные и религиозные школы, семинарии, духовные училища).

3.8 – Общественное управление. Размещение зданий, предназначенных для размещения органов и организаций общественного управления. Содержание данного вида разрешенного использования включает в себя содержание видов разрешенного использования с кодами 3.8.1-3.8.2.

3.8.1 – Государственное управление. Размещение зданий, предназначенных для размещения государственных органов, государственного пенсионного фонда, органов местного самоуправления, судов, а также организаций, непосредственно обеспечивающих их деятельность или оказывающих государственные и (или) муниципальные услуги.

3.8.2 – Представительская деятельность. Размещение зданий, предназначенных для дипломатических представительств иностранных государств и субъектов Российской Федерации, консульских учреждений в Российской Федерации.

3.10.1 – Амбулаторное ветеринарное обслуживание. Размещение объектов капитального строительства, предназначенных для оказания ветеринарных услуг без содержания животных.

4.1 – Деловое управление. Размещение объектов капитального строительства с целью: размещения объектов управленческой деятельности, не связанной с государственным или муниципальным управлением и оказанием услуг, а также с целью обеспечения совершения сделок, не требующих передачи товара в момент их совершения между организациями, в том числе биржевая деятельность (за исключением банковской и страховой деятельности).

4.2 – Объекты торговли (торговые центры, торгово-развлекательные центры (комплексы)). Размещение объектов капитального строительства, общей площадью свыше 5000 кв.м с целью размещения одной или нескольких организаций, осуществляющих продажу товаров, и (или) оказание услуг в соответствии с содержанием видов разрешенного использования с кодами 4.5, 4.6, 4.8-4.8.2; размещение гаражей и (или) стоянок для автомобилей сотрудников и посетителей торгового центра.

4.3 – Рынки. Размещение объектов капитального строительства, сооружений, предназначенных для организации постоянной или временной торговли (ярмарка, рынок, базар), с учетом того, что каждое из торговых мест не располагает торговой площадью более 200 кв.м; размещение гаражей и (или) стоянок для автомобилей сотрудников и посетителей рынка.

4.4 – Магазины. Размещение объектов капитального строительства, предназначенных для продажи товаров, торговая площадь которых составляет до 5000 кв.м.

4.5 – Банковская и страховая деятельность. Размещение объектов капитального строительства, предназначенных для размещения организаций, оказывающих банковские и страховые услуги.

4.6 – Общественное питание. Размещение объектов капитального строительства в целях устройства мест общественного питания (рестораны, кафе, столовые, закусовые, бары).

4.7 – Гостиничное обслуживание. Размещение гостиниц.

4.8.1 – Развлекательные мероприятия. Размещение зданий и сооружений, предназначенных для организации развлекательных мероприятий, путешествий, для размещения дискотек и танцевальных площадок, ночных клубов, аквапарков, боулинга, аттракционов и т.п., игровых автоматов (кроме игрового оборудования, используемого для проведения азартных игр), игровых площадок.

4.9 – Служебные гаражи. Размещение постоянных или временных гаражей, стоянок для хранения служебного автотранспорта, используемого в целях осуществления видов деятельности, предусмотренных видами разрешенного использования с кодами 3.0, 4.0, а также для стоянки и хранения транспортных средств общего пользования, в том числе в депо.

4.9.1 – Объекты дорожного сервиса. Размещение зданий и сооружений дорожного сервиса. Содержание данного вида разрешенного использования включает в себя содержание видов разрешенного использования с кодами 4.9.1.1-4.9.1.4.

4.9.1.1 – Заправка транспортных средств. Размещение автозаправочных станций; размещение магазинов сопутствующей торговли, зданий для организации общественного питания в качестве объектов дорожного сервиса.

4.9.1.2 – Обеспечение дорожного отдыха. Размещение зданий для предоставления гостиничных услуг в качестве дорожного сервиса (мотелей), а также размещение ма-

газинов сопутствующей торговли, зданий для организации общественного питания в качестве объектов дорожного сервиса.

4.9.1.3 – Автомобильные мойки. Размещение автомобильных моек, а также размещение магазинов сопутствующей торговли.

4.9.1.4 – Ремонт автомобилей. Размещение мастерских, предназначенных для ремонта и обслуживания автомобилей, и прочих объектов дорожного сервиса, а также размещение магазинов сопутствующей торговли.

4.10 – Выставочно-ярмарочная деятельность. Размещение объектов капитального строительства, сооружений, предназначенных для осуществления выставочно-ярмарочной и конгрессной деятельности, включая деятельность, необходимую для обслуживания указанных мероприятий (застройка экспозиционной площади, организация питания участников мероприятий).

5.0 – Отдых (рекреация). Обустройство мест для занятия спортом, физической культуры, пешими или верховыми прогулками, отдыха и туризма, наблюдения за природой, пикников, охоты, рыбалки и иной деятельности; создание и уход за городскими лесами, скверами, прудами, озерами, водохранилищами, пляжами, а также обустройство мест отдыха в них. Содержание данного вида разрешенного использования включает в себя содержание видов разрешенного использования с кодами 5.1-5.5.

5.1 – Спорт. Размещение зданий и сооружений для занятия спортом. Содержание данного вида разрешенного использования включает в себя содержание видов разрешенного использования с кодами 5.1.1-5.1.7.

5.1.1 – Обеспечение спортивно-зрелищных мероприятий. Размещение спортивно-зрелищных зданий и сооружений, имеющих специальные места для зрителей от 500 мест (стадионов, дворцов спорта, ледовых дворцов, ипподромов).

5.1.2 – Обеспечение занятий спортом в помещениях. Размещение спортивных клубов, спортивных залов, бассейнов, физкультурно-оздоровительных комплексов в зданиях /и сооружениях.

5.1.3 – Площадки для занятий спортом. Размещение площадок для занятия спортом и физкультурой на открытом воздухе (физкультурные площадки, беговые дорожки, поля для спортивной игры).

5.1.4 – Оборудованные площадки для занятий спортом. Размещение сооружений для занятия спортом и физкультурой на открытом воздухе (теннисные корты, автодромы, мотодромы, трамплины, спортивные стрельбища).

5.1.5 – Водный спорт. Размещение спортивных сооружений для занятия водными видами спорта (причалы и сооружения, необходимые для организации водных видов спорта и хранения соответствующего инвентаря).

5.1.7 – Спортивные базы. Размещение спортивных баз и лагерей, в которых осуществляется спортивная подготовка длительно проживающих в них лиц.

5.2.1 – Туристическое обслуживание. Размещение пансионатов, гостиниц, кемпингов, домов отдыха, не оказывающих услуги по лечению; размещение детских лагерей.

6.3 – Легкая промышленность. Размещение объектов капитального строительства, предназначенных для производства продукции легкой промышленности (производство текстильных изделий, производство одежды, производство кожи и изделий из кожи и иной продукции легкой промышленности).

6.8 – Связь. Размещение объектов связи, радиовещания, телевидения, включая воздушные радиорелейные, надземные и подземные кабельные линии связи, линии радиодиффузии, антенные поля, усилительные пункты на кабельных линиях связи, инфраструктуру спутниковой связи и телерадиовещания, за исключением объектов связи, размещение которых предусмотрено содержанием видов разрешенного использования с кодами 3.1.1, 3.2.3.

7.1.1 – Железнодорожные пути. Размещение железнодорожных путей.

7.1.2 – Обслуживание железнодорожных перевозок. Размещение зданий и сооружений, в том числе железнодорожных вокзалов и станций, а также устройств и объектов, необходимых для эксплуатации, содержания, строительства, реконструкции, ремонта наземных и подземных зданий, сооружений, устройств и других объектов железнодорожного транспорта; размещение погрузочно-разгрузочных площадок, прирельсовых складов (за исключением складов горюче-смазочных материалов и автозаправочных станций любых типов, а также складов, предназначенных для хра-

нения опасных веществ и материалов, не предназначенных непосредственно для обеспечения железнодорожных перевозок) и иных объектов при условии соблюдения требований безопасности движения, установленных федеральными законами.

7.2.1 – Размещение автомобильных дорог. Размещение автомобильных дорог за пределами населенных пунктов и технически связанных с ними сооружений, придорожных стоянок (парковок) транспортных средств в границах городских улиц и дорог, за исключением предусмотренных видами разрешенного использования с кодами 2.7.1, 4.9, 7.2.3, а также некапитальных сооружений, предназначенных для охраны транспортных средств; размещение объектов, предназначенных для размещения постов органов внутренних дел, ответственных за безопасность дорожного движения.

7.2.2 – Обслуживание перевозок пассажиров. Размещение зданий и сооружений, предназначенных для обслуживания пассажиров, за исключением объектов капитального строительства, размещение которых предусмотрено содержанием вида разрешенного использования с кодом 7.6.

7.2.3 – Стоянки транспорта общего пользования. Размещение стоянок транспортных средств, осуществляющих перевозки людей по установленному маршруту.

7.5 – Трубопроводный транспорт. Размещение нефтепроводов, водопроводов, газопроводов и иных трубопроводов, а также иных зданий и сооружений, необходимых для эксплуатации названных трубопроводов.

8.3 – Обеспечение внутреннего правопорядка. Размещение объектов капитального строительства, необходимых для подготовки и поддержания в готовности органов внутренних дел, Росгвардии и спасательных служб, в которых существует военизированная служба; размещение объектов гражданской обороны, за исключением объектов гражданской обороны, являющихся частями производственных зданий.

9.3 – Историко-культурная деятельность. Сохранение и изучение объектов культурного наследия народов Российской Федерации (памятников истории и культуры), в том числе: объектов археологического наследия, достопримечательных мест, мест бытования исторических промыслов, производств и ремесел, исторических поселений, действующих военных и гражданских захоронений, объектов культурного наследия, хозяйственная деятельность, являющаяся историческим промыслом или ремеслом, а также хозяйственная деятельность, обеспечивающая познавательный туризм.

11.0 – Водные объекты. Ледники, снежники, ручьи, реки, озера, болота, территориальные моря и другие поверхностные водные объекты.

11.2 – Специальное пользование водными объектами. Использование земельных участков, примыкающих к водным объектам способами, необходимыми для специального водопользования (забор водных ресурсов из поверхностных водных объектов, сброс сточных вод и (или) дренажных вод, проведение дноуглубительных, взрывных, буровых и других работ, связанных с изменением дна и берегов водных объектов).

11.3 – Гидротехнические сооружения. Размещение гидротехнических сооружений, необходимых для эксплуатации водохранилищ (плотин, водосбросов, водозаборных, водовыпускных и других гидротехнических сооружений, судопропускных сооружений, рыбозащитных и рыбопропускных сооружений, берегозащитных сооружений).

12.0 – Земельные участки (территории) общего пользования. Земельные участки общего пользования. Содержание данного вида разрешенного использования включает в себя содержание видов разрешенного использования с кодами 12.0.1-12.0.2.

12.0.1 – Улично-дорожная сеть. Размещение объектов улично-дорожной сети: автомобильных дорог, трамвайных путей и пешеходных тротуаров в границах населенных пунктов, пешеходных переходов, бульваров, площадей, проездов, велодорожек и объектов велотранспортной и инженерной инфраструктуры; размещение придорожных стоянок (парковок) транспортных средств в границах городских улиц и дорог, за исключением предусмотренных видами разрешенного использования с кодами 2.7.1, 4.9, 7.2.3, а также некапитальных сооружений, предназначенных для охраны транспортных средств.

12.0.2 Благоустройство территории. Размещение декоративных, технических, планировочных, конструктивных устройств, элементов озеленения, различных видов оборудования и оформления, малых архитектурных форм, некапитальных нестационарных строений и сооружений, информационных щитов и указателей, применяемых как составные части благоустройства территории, общественных туалетов.

4. Сведения о наличии градостроительных ограничений и характеристики зон с особыми условиями использования территории.

Градостроительные ограничения	Сведения	Источник информации
Границы территорий общего пользования и (или) границы территорий, занятых линейными объектами и (или) предназначенных для размещения линейных объектов, утвержденные документацией по планировке территории	1. Частично расположена в границах действующих линий градостроительного регулирования. Сведения о координатах характерных линий градостроительного регулирования в составе документации по планировке территории отсутствуют.	1. Документация по планировке территории, утвержденная постановлением главы городского поселения Мытищи Мытищинского муниципального района Московской области от 28.11.2011 № 1653 «Об утверждении проекта планировки и проекта межевания территории микрорайона № 25-А по адресу: Московская область, Мытищинский муниципальный район, городское поселение Мытищи, г. Мытищи (заказчик - Департамент государственного заказчика капитального строительства Минобороны России)».
	2. Частично расположена в границах линий градостроительного регулирования. Сведения о координатах характерных точек линий градостроительного регулирования в составе документации по планировке территории отсутствуют.	2. Проект планировки территории производственно-складского комплекса и ГПЗУ земельного участка (КН 50:12:0101001:79), расположенного по адресу: Московская область, Мытищинский муниципальный район, городское поселение Мытищи, г. Мытищи, район 2-го Рупасовского переулка (заказчик - ЗАО «Т.Б.М.»), утвержденный постановлением главы городского поселения Мытищи Мытищинского муниципального района Московской области от 02.06.2011 № 741.
	3. Частично расположена в линиях застройки.	3. Проект планировки территории строительства ресторана и градостроительного плана земельного участка ООО «АвтоЛюкс» по Олимпийскому проспекту в г. Мытищи. утвержденный постановлением главы городского поселения Мытищи Мытищинского муниципального района Московской области от 21.09.2009 № 1161

Градостроительные ограничения	Сведения	Источник информации
Строительство, реконструкция и (или) эксплуатация (размещение) объектов всех видов транспорта федерального и регионального значения	1. Частично расположена в зоне планируемого размещения линий рельсового скоростного пассажирского транспорта линии (ЛРТ) «Мытищи – Королев – Ивантеевка – Щелково». 2. Частично расположена в зоне планируемого размещения линейного объекта капитального строительства регионального значения, частично в границах устанавливаемых красных линий, частично в границах линий рельсового скоростного пассажирского транспорта, частично в границах зоны планируемого размещения линейных объектов инженерной инфраструктуры, подлежащих реконструкции в связи с изменением их местоположения.	1. Постановление Правительства Московской области от 25.03.2016 № 230/8 «Об утверждении Схемы территориального планирования транспортного обслуживания Московской области» (ред. от 07.07.2022) 2. Документация по планировке территории для размещения линии рельсового скоростного пассажирского транспорта «Мытищи – Королёв – Ивантеевка – Щелково» на участке от улицы Колпакова до 2-ого Рупасовского переулка в городе Мытищи Московской области, утвержденная постановлением Правительства Московской области от 07.07.2021 № 543/22.
Строительство, реконструкция и (или) эксплуатация (размещение) объектов транспорта местного значения	Частично расположена: - в границах улиц и дорог местного значения; - в границах планируемой велосипедной дорожки.	Генеральный план городского округа Мытищи Московской области, утвержденный решением Совета депутатов городского округа Мытищи Московской области от 28.12.2017 № 36/1 (ред. от 20.04.2023 № 55/1)
Охранная зона трубопроводов (газопроводов, нефтепроводов и нефтепродуктопроводов, аммиакопроводов)	Частично расположена в охранной зоне объекта – «Газораспределительная сеть г. Мытищи», кадастровый номер 50:12:0000000:55107.	РГИС Московской
Санитарно-защитная зона	1. Частично расположена: - в границах ориентировочной санитарно-защитной зоны предприятий, сооружений и иных объектов (СанПиН 2.21/2.1.1.1200-03) - в границах расчетной санитарно-защитной зоны предприятий, сооружений и иных объектов (санитарно-эпидемиологическое заключение) - в границах расчетной санитарно-защитной зоны проектируемого объекта (заключение ТУ Роспотребнадзора по МО от 02.08.2005 г. №50.99.04.000.Т.000664.07.05). 2. Частично расположена в границах санитарно-защитной зоны производственно-коммунальных объектов.	1. Проект планировки территории производственно-складского комплекса и ГПЗУ земельного участка (КН 50:12:0101001:79), расположенного по адресу: Московская область, Мытищинский муниципальный район, городское поселение Мытищи, г. Мытищи, район 2-го Рупасовского переулка (заказчик - ЗАО «Т.Б.М.»), утвержденный постановлением главы городского поселения Мытищи Мытищинского муниципального района Московской области от 02.06.2011 № 741. 2. Документация по планировке территории, утвержденная постановлением главы городского поселения Мытищи Мытищинского муниципального района Московской области от 28.11.2011 № 1653 «Об утверждении проекта планировки и проекта межевания территории микрорайона № 25-А по адресу: Московская область, Мытищинский муниципальный район, городское поселение Мытищи, г. Мытищи (заказчик - Департамент государственного заказчика капитального строительства Минобороны России)».
Береговая полоса, прибрежная защитная полоса, водоохранная зона объекта общего пользования * * В соответствии со сведениями о водных объектах, размещёнными в ИСОГД Московской области на основании данных Министерства экологии и природопользования	Частично расположена в береговой полосе реки Работня. Частично расположена в прибрежной защитной полосе реки Работня. Частично расположена в водоохранной зоне реки Работня.	ИСОГД Московской области, РГИС Московской
Приаэродромная территория	Полностью расположена - в приаэродромной территории аэродрома Москва (Шереметьево) – подзона третья Сектор 3.1; - в границах полос воздушных подходов аэродрома Москва (Шереметьево); - в приаэродромной территории аэродрома Чкаловский подзона 3 (сектор 3.112); - в границах полос воздушных подходов аэродрома государственной авиации Чкаловский.	ИСОГД Московской области
Подготовлено на основании информации из утвержденных документов территориального планирования, градостроительного зонирования, а также государственных информационных систем, содержащих сведения, предоставленные уполномоченными органами. Информация актуальна на дату подготовки.		

5. Предельный срок реализации решения о комплексном развитии территории нежилкой застройки по адресу: Московская область, г.о. Мытищи, 1-й Рупасовский переулок.

Предельный срок реализации решения о комплексном развитии территории нежилкой застройки обусловлен этапами строительства многоквартирных жилых домов с обеспечением социальной и транспортной инфраструктуры, и последующим расселением ветхого и аварийного жилого фонда, расположенного в границах городского округа Мытищи, и составляет 5 (пять) лет.

6. Предельные параметры разрешенного строительства, реконструкции объектов капитального строительства в границах территории нежилкой застройки по адресу: Московская область, г. Мытищи, 1-й Рупасовский переулок.

Квартальная плотность застройки жилыми домами, не более – 25 тыс. кв. м на га.
Площадь квартир – 105 тыс. кв. м
Минимальная обеспеченность местами в дошкольных образовательных организациях – 65 мест на 1000 жителей.
Минимальная обеспеченность местами в образовательных организациях – 135 мест на 1000 жителей.

Минимальная обеспеченность поликлиниками – 17,75 пос/смену на 1000 жителей.
Расчет машиномест постоянного, временного хранения и приобъектных стоянок в соответствии с региональными нормами градостроительного проектирования Московской области (от уровня автомобилизации – 356 м/м 1000 жителей).

7. Обязательство по объему расселению ветхого и аварийного жилья на территории муниципального образования.

Не менее 10% от общей площади квартир, что обосновано потребностью городского округа Мытищи в расселении ветхого и аварийного жилого фонда.

8. Требования по обеспечению мероприятий, направленных на формирование комфортной городской среды для создания благоприятных условий проживания граждан, обновления среды жизнедеятельности и территорий общего пользования городских округов Московской области

8.1. Для территорий комплексного развития вне зависимости от их площади:

1) комфорт территорий зданий (групп зданий) жилого назначения должен соответствовать требованиям к комфортности проживания на территории Московской области, установленным постановлением Правительства Московской области от 01.06.2021 № 435/18 «Об утверждении стандартов жилого помещения и комфортности проживания на территории Московской области»;

2) в приоритете рекомендуется ограничивать в отношении территории зданий (групп зданий) жилого назначения движение автотранспорта, за исключением автомобилей специальных служб, а также автомобилей, управляемых инвалидами или перевозящих инвалидов и иные маломобильные группы населения;

3) на территории здания (группы зданий) жилого назначения и смежной озелененной территории общего пользования (при необходимости) должен быть обеспечен нормируемый (обязательный) комплекс объектов благоустройства и элементов

благоустройства (далее - нормируемый комплекс благоустройства), нормируемый (обязательный) состав которых подлежит обеспечению в соответствии с требованиями Закона Московской области № 191/2014-ОЗ «О регулировании дополнительных вопросов в сфере благоустройства в Московской области».

8.2. Дополнительно для территорий комплексного развития от 5 до 10 га необходимо предусматривать:

1) пешеходные коммуникации (тротуары, пешеходные дорожки и аллеи) шириной не менее 2,0 м с твердым покрытием, обеспечивающие непрерывные безопасные пути пешеходного движения, в том числе для маломобильных групп населения:

- от входных групп жилых зданий до пешеходных переходов, остановок общественного транспорта на территориях общего пользования, озелененной общественной территории, территорий открытых автостоянок и иных мест хранения индивидуального автомобильного транспорта, а также объектов социальной инфраструктуры, расположенных на расстоянии 500 м;

- от входных групп общественных зданий до входных групп жилых зданий, пешеходных переходов, остановок общественного транспорта на территориях общего пользования, озелененной общественной территории, территорий открытых автостоянок и иных мест хранения индивидуального автомобильного транспорта;

- между входными группами жилых зданий, между входными группами общественных зданий.

2) инфраструктуру для велосипедного движения (велопешеходные дорожки общей шириной не менее 4,5 м, состоящие из велосипедных дорожек шириной не менее 1,5 м, пешеходных дорожек (тротуаров) шириной не менее 2,0 м и буферной полосы озеленения между ними шириной не менее 1,0 м, и двухполосные велосипедные дорожки шириной не менее 3,0 м), велосипедные парковки (стоянки) из расчета не менее 1 веломеста на 10% от численности расчетного населения), обе-

спечивающая непрерывные безопасные пути движения велосипедистов по территориям общего пользования:

- велопешеходную дорожку вокруг или внутри каждого жилого квартала или территории зданий (групп зданий) жилого назначения (параметры, а также трассировка велодорожек и велопешеходных дорожек могут быть уточнены в процессе подготовки документации по планировке территории и/или проектной документации);

- целевой веломаршрут с обеспечением доступа к территориям общего пользования, предназначенным для прогулок, отдыха, развлечений населения, в том числе площадям, пешеходным улицам, набережным, береговым полосам водных объектов, скверам, бульварам, зонам отдыха, иным общественным территориям, остановкам общественного транспорта, транспортно-пересадочным узлам, железнодорожным станциям протяженностью не менее 1 км, к зданиям торгового, культурно-досугового, спортивного и иного общественного назначения, расположенных на расстоянии до 500 м;

- при расположении существующих велосипедных дорожек (полос) на расстоянии 0,2 км дополнительно участок велосипедной дорожки до примыкания к существующей.

3) пешеходную улицу или бульвар с размещением в т.ч. спортивных площадок общего доступа.

8.3. Для всех видов указанных в настоящей таблице объектов при размещении их во встроенных, встроенно-пристроенных, пристроенных помещениях жилых зданий необходимо выполнение требований СП 54.13330 и СанПиН 2022 2.1.3684-21.

8.4. В случае обеспечения территории комплексного развития за счет существующих объектов (по согласованию с органами местного самоуправления) необходимо обеспечить территориальную доступность таких объектов с организацией улично-дорожной сети, велосипедных маршрутов и пешеходных коммуникаций.

9. Перечень земельных участков и объектов капитального строительства, расположенных в границах территории, подлежащей комплексному развитию, расположенной по адресу: Московская область, г.о. Мытищи, 1-й Рупасовский переулок, в том числе перечень объектов капитального строительства, подлежащих сносу или реконструкции

Таблица №1 Перечень земельных участков

№ п/п	Кадастровый номер земельного участка	Адрес (местоположение) земельного участка	Категория	Вид разрешенного использования	Площадь земельного участка, кв. м
1	50:12:0101001:10	Московская область, г. Мытищи, Северная промзона	Земли населенных пунктов	для производственной деятельности и размещения складских помещений	112,00
2	50:12:0101001:100	Местоположение установлено относительно ориентира, расположенного в границах участка. Почтовый адрес ориентира: обл. Московская, р-н Мытищинский, городское поселение Мытищи, г. Мытищи, пер. 1-й Рупасовский, строение 12.	Земли населенных пунктов	Для размещения мойки автотранспорта на 2 поста с шиномонтажем	80,00
3	50:12:0101001:1091	Российская Федерация, Московская область, городской округ Мытищи, г. Мытищи, переулок 1-й Рупасовский	Земли населенных пунктов	Коммунальное обслуживание	5 185,00
4	50:12:0101001:121	Местоположение установлено относительно ориентира, расположенного за пределами участка. Ориентир нежилого дома. Участок находится примерно в 120 м, по направлению на восток от ориентира. Почтовый адрес ориентира: Московская область, Мытищинский район, городское поселение Мытищи, г. Мытищи, пер. 1-й Рупасовский, д.9.	Земли населенных пунктов	Для размещения опытного конструкторского бюро и сборочного цеха	11 100,00
5	50:12:0101001:122	Местоположение установлено относительно ориентира, расположенного за пределами участка. Ориентир нежилого дома. Участок находится примерно в 120 м, по направлению на восток от ориентира. Почтовый адрес ориентира: Московская область, Мытищинский район, городское поселение Мытищи, г. Мытищи, пер. 1-й Рупасовский, д.9.	Земли населенных пунктов	Для размещения опытного конструкторского бюро и сборочного цеха	900,00
6	50:12:0101001:26	Местоположение установлено относительно ориентира, расположенного в границах участка. Почтовый адрес ориентира: обл. Московская, р-н Мытищинский, городское поселение Мытищи, г. Мытищи, пр-кт Олимпийский, дом 51а.	Земли населенных пунктов	Коммунальное обслуживание	1 686,00
7	50:12:0101001:3	Местоположение установлено относительно ориентира, расположенного в границах участка. Почтовый адрес ориентира: обл. Московская, р-н Мытищинский, городское поселение Мытищи, г.Мытищи, участок Рупасово 2.	Земли населенных пунктов	для производственной деятельности и размещения складских помещений	16 947,00
8	50:12:0101001:6	Московская область, г. Мытищи, Олимпийский пр-т д. 49	Земли населенных пунктов	Коммунальное обслуживание	296,00
9	50:12:0101001:48	Местоположение установлено относительно ориентира, расположенного в границах участка. Почтовый адрес ориентира: обл. Московская, р-н Мытищинский, городское поселение Мытищи, г.Мытищи, пр-кт Олимпийский, дом 49А.	Земли населенных пунктов	Коммунальное обслуживание	297,00
10	50:12:0101001:19	Местоположение установлено относительно ориентира, расположенного в границах участка. Почтовый адрес ориентира: обл. Московская, р-н Мытищинский, городское поселение Мытищи, г. Мытищи, пер. 1-й Рупасовский, дом 4а.	Земли населенных пунктов	Коммунальное обслуживание	910,00
11	50:12:0101001:97	Местоположение установлено относительно ориентира, расположенного в границах участка. Почтовый адрес ориентира: обл. Московская, р-н Мытищинский, городское поселение Мытищи, г.Мытищи, пер. 1-й Рупасовский, дом 4А.	Земли населенных пунктов	Коммунальное обслуживание	910,00
12	50:12:0101001:38	Местоположение установлено относительно ориентира, расположенного в границах участка. Почтовый адрес ориентира: обл. Московская, р-н Мытищинский, городское поселение Мытищи, г. Мытищи, пер. 1-й Рупасовский, дом 4а.	Земли населенных пунктов	Коммунальное обслуживание	460,00
13	50:12:0101001:695	Российская Федерация, Московская область, р-н городской округ Мытищи, г Мытищи, пер Рупасовский 1-й	Земли населенных пунктов	Объекты дорожного сервиса	1 550,00
14	50:12:0101001:94	Местоположение установлено относительно ориентира, расположенного в границах участка. Почтовый адрес ориентира: обл. Московская, р-н Мытищинский, городское поселение Мытищи, г. Мытищи, пер. 1-й Рупасовский, дом 4.	Земли населенных пунктов	Коммунальное обслуживание	1 938,00
15	50:12:0101001:95	Местоположение установлено относительно ориентира, расположенного в границах участка. Почтовый адрес ориентира: обл. Московская, р-н Мытищинский, городское поселение Мытищи, г.Мытищи, пер. 1-й Рупасовский, дом 4.	Земли населенных пунктов	Для обслуживания жилого дома	555,00

№ п/п	Кадастровый номер земельного участка	Адрес (местоположение) земельного участка	Категория	Вид разрешенного использования	Площадь земельного участка, кв. м
16	50:12:0101001:44	Местоположение установлено относительно ориентира, расположенного в границах участка. Почтовый адрес ориентира: обл. Московская, р-н Мытищинский, городское поселение Мытищи, г. Мытищи, пер. 1-й Рупасовский, дом 2.	Земли населенных пунктов	Коммунальное обслуживание	721,00
17	50:12:0101001:696	Московская область, р-н городской округ Мытищи, г Мытищи, пер. 1-й Рупасовский, Российская Федерация	Земли населенных пунктов	Обслуживание автотранспорта	905,00
18	50:12:0101001:99	Местоположение установлено относительно ориентира, расположенного в границах участка. Почтовый адрес ориентира: обл. Московская, р-н Мытищинский, городское поселение Мытищи, г. Мытищи, пер. 1-й Рупасовский, строение 12.	Земли населенных пунктов	Для размещения мойки автотранспорта на 2 поста с шиномонтажем	271,00
19	50:12:0101001:1193	Московская область, г Мытищи, пер 1-й Рупасовский, д. 6, корп. 2, городской округ Мытищи	Земли населенных пунктов	Размещение гаражей для собственных нужд	25,00
20	50:12:0101001:413	Московская область, г. Мытищи, пер. 1-й Рупасовский, д.2	Земли населённых пунктов	Для общего пользования	99,00
21	50:12:0101001:1217	Московская область, г Мытищи, пр-кт Олимпийский, Российская Федерация, г.о. Мытищи	Земли населённых пунктов	Коммунальное обслуживание	471,00
22	50:12:0101001:1218	Московская область, г Мытищи, пр-кт Олимпийский, Российская Федерация, г.о. Мытищи	Земли населённых пунктов	Коммунальное обслуживание	123,00
23	50:12:0101001:420	Московская область, г.Мытищи, пер. 1-й Рупасовский, д.2	Земли населённых пунктов	Коммунальное обслуживание	719,00
24	50:12:0101001:46	Местоположение установлено относительно ориентира, расположенного в границах участка. Почтовый адрес ориентира: обл. Московская, г. Мытищи, пер. 1-й Рупасовский, дом 2	Земли населённых пунктов	Коммунальное обслуживание	719,00
25	Земельный участок не сформированный				25948,00

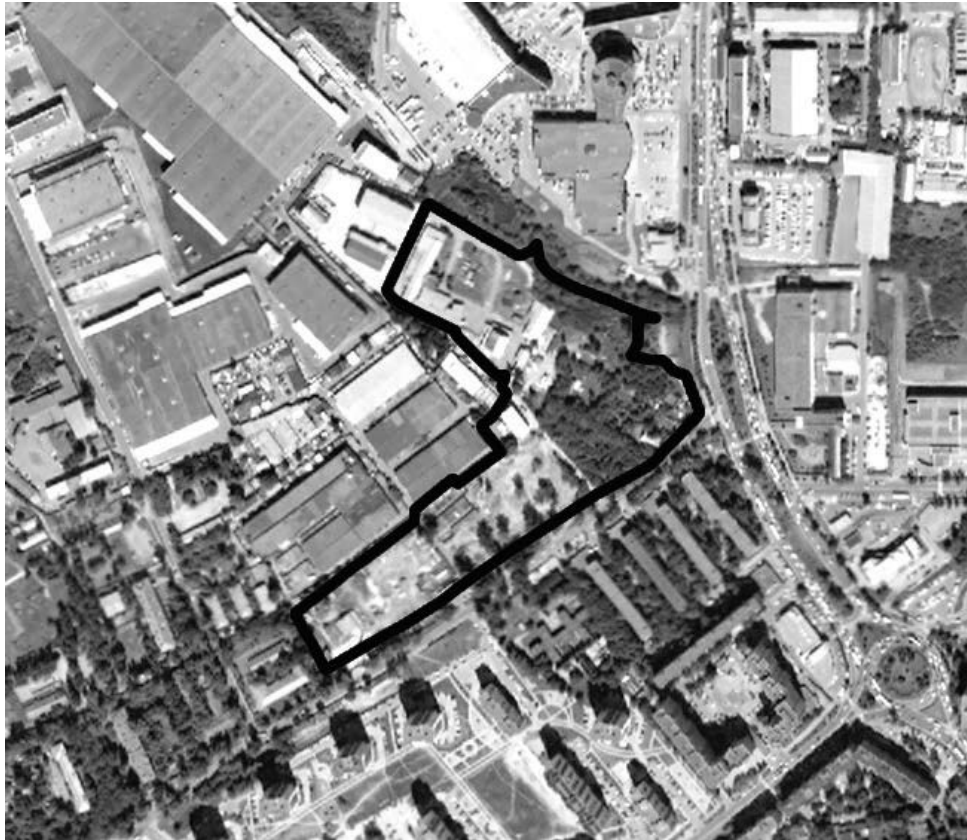
Таблица №2 Перечень объектов капитального строительства

№ п/п	Кадастровый номер объекта капитального строительства	Адрес объекта капитального строительства	Наименование объекта капитального строительства	Площадь капитального строительства, кв. м	Кадастровый номер помещения расположенного в объекте капитального строительства	Площадь помещения в объекте капитального строительства, кв. м	Сведения о сносе/эконструкции объекта капитального строительства
1	50:12:0101005:1356	Московская область, г.Мытищи, пер. 1-й Рупасовский, д.6	Здание: административно-производственный корпус	2498,5	-	-	Снос
2	50:12:0101005:1357	Московская область, г.Мытищи, пер. 1-й Рупасовский, д.6	Здание: производственный корпус	742,5	-	-	Снос
3	50:12:0101005:1358	Московская область, г.Мытищи, пер. 1-й Рупасовский, д.6	Здание: склад № 2	204,5	-	-	Снос
4	50:12:0101005:1359	Московская область, г.Мытищи, пер. 1-й Рупасовский, д.6	Здание: склад № 3 и № 4	62,9	-	-	Снос
5	50:12:0101005:1360	Московская область, г.Мытищи, пер. 1-й Рупасовский, д.6	Здание с мансардой: проходная	57,8	-	-	Снос
6	50:12:0101005:1361	Московская область, г.Мытищи, пер. 1-й Рупасовский, д.6	Здание: транспортный цех	44,4	-	-	Снос
7	50:12:0101005:1372	Московская область, г.Мытищи, пер. 1-й Рупасовский, д.6	Здание: склад № 1	585,7	-	-	Снос
8	50:12:0101005:1383	Московская область, г.Мытищи, пер. 1-й Рупасовский, д.6	Здание склада	452	-	-	Снос
9	50:12:0000000:51569	Московская область, г.Мытищи, пер. 1-й Рупасовский, д.6Д	Здание трансформаторной подстанции ТП-397	42	-	-	Снос
10	50:12:0000000:23691	1-й Рупасовский переулоч	Склад	245,6	-	-	Снос
11	50:12:0101102:66	Московская область, р-н Мытищинский, г. Мытищи, пр-кт Олимпийский, д 49 а	Гараж	25,4	-	-	Снос
12	50:12:0000000:55107	Московская область, Мытищинский р-н, г. Мытищи, г.Мытищи	Газораспределительная сеть г. Мытищи	211774	-	-	Снос

При нахождении в границах территории комплексного развития, определенной Приложением № 1 к проекту Решения о комплексном развитии территории нежилой застройки общей площадью 7,3 га, расположенной по адресу: Московская область, г. Мытищи, 1-й Рупасовский переулоч объектов капитального строительства, отсутствующих в настоящем Приложении, такие объекты признаются включенными в территорию комплексного развития со статусом «снос». Для определения отнесения объекта капитального строительства к числу объектов, подпадающих в территорию комплексного развития, приоритетное значение имеет его фактическое нахождение в границах территории комплексного развития, которая определена путем описания границ и указания их координат.

Приложение 2
к постановлению Администрации
городского округа Мытищи
от _____ № _____

1. Графическое описание местоположения границ территории нежилой застройки, подлежащей комплексному развитию и расположенной по адресу: Московская область, г. Мытищи, 1-й Рупасовский переулок
Условные обозначения



— граница территории, подлежащей комплексному развитию по инициативе органов местного самоуправления
Площадь территории 7,3 га.

Каталог координат границ территории нежилой застройки, подлежащей комплексному развитию и расположенной по адресу: Московская область, Московская область, г. Мытищи, 1-й Рупасовский переулок

Система координат: МСК-50 (зона 2)		
N	Координаты	
	X	Y
1	487946.01	2204411.61
2	487905.96	2204426.96
3	487901.04	2204421.97
4	487899.25	2204420.09
5	487896.92	2204417.91
6	487881.67	2204403.30
7	487876.71	2204399.16
8	487864.52	2204387.31
9	487859.58	2204382.52
10	487854.68	2204377.88
11	487851.33	2204373.52
12	487850.60	2204372.57
13	487821.26	2204318.76
14	487757.42	2204220.53
15	487723.84	2204174.00
16	487707.27	2204151.83
17	487701.55	2204144.17
18	487682.86	2204112.45
19	487671.19	2204092.63
20	487636.93	2204034.47
21	487664.17	2204019.68
22	487673.89	2204014.43
23	487696.34	2204002.21

24	487732.12	2204048.49
25	487736.40	2204054.03
26	487761.55	2204086.55
27	487791.83	2204127.16
28	487805.57	2204127.62
29	487837.44	2204167.52
30	487832.09	2204171.72
31	487857.47	2204206.72
32	487865.51	2204217.81
33	487892.24	2204196.67
34	487900.98	2204208.31
35	487926.59	2204224.07
36	487933.70	2204217.25
37	487943.87	2204223.09
38	487944.69	2204221.60
39	487945.41	2204222.00
40	487945.95	2204220.87
41	487943.55	2204214.87
42	487952.05	2204206.28
43	487986.72	2204171.21
44	487991.92	2204170.47
45	488016.03	2204121.23
46	488022.10	2204109.36
47	488026.81	2204104.20
48	488033.87	2204097.36
49	488033.62	2204097.09
50	488076.42	2204117.79
51	488124.36	2204140.98
52	488124.86	2204142.03
53	488092.11	2204198.26
54	488076.42	2204225.96
55	488073.91	2204230.42
56	488071.31	2204234.99
57	488069.99	2204235.89
58	488070.03	2204236.51
59	488071.45	2204241.18
60	488072.02	2204242.46
61	488072.97	2204244.32
62	488074.32	2204246.67
63	488078.11	2204251.41
64	488079.89	2204253.04
65	488082.64	2204255.16
66	488083.71	2204255.85
67	488082.72	2204256.41
68	488076.75	2204256.65
69	488070.85	2204257.47
70	488064.47	2204259.07
71	488063.43	2204259.43
72	488061.72	2204260.30
73	488055.89	2204264.63
74	488053.78	2204266.63
75	488048.04	2204273.90
76	488047.15	2204275.18
77	488045.72	2204277.73
78	488039.19	2204292.08
79	488036.27	2204299.06
80	488032.36	2204307.89
81	488027.48	2204319.92
82	488026.09	2204323.63

83	488023.16	2204332.82
84	488022.49	2204334.71
85	488018.01	2204345.95
86	488010.20	2204366.05
87	488007.23	2204374.15
88	488006.72	2204376.17
89	488005.22	2204380.87
90	488006.17	2204361.66
91	487978.17	2204361.66
92	487965.84	2204354.15
93	487963.55	2204361.54
94	487962.04	2204372.03
95	487961.40	2204376.46
96	487961.13	2204380.07
97	487961.13	2204384.20
98	487961.32	2204386.52
99	487959.14	2204389.65
100	487953.98	2204394.74
101	487948.63	2204400.02

2. Обоснование возможности осуществления комплексного развития территории, планируемый вид комплексного развития территории

Комплексное развитие территории нежилой застройки, расположенной по адресу: Московская область, г. Мытищи, 1-й Рупасовский переулок, осуществляется в соответствии с ч. 4 ст. 65 Градостроительного Кодекса Российской Федерации, а также п. 2.3 Положения о комплексном развитии территорий в Московской области, утвержденного постановлением Правительства Московской области от 26.01.2021 № 29/3.

3. Основные виды разрешенного использования земельных участков и объектов капитального строительства, которые могут быть выбраны при реализации решения о комплексном развитии территории нежилой застройки по адресу: Московская область, г. Мытищи, 1-й Рупасовский переулок

2.1.1 – Малоэтажная многоквартирная жилая застройка. Размещение малоэтажных многоквартирных домов (многоквартирные дома высотой до 4 этажей, включая мансардный); обустройство спортивных и детских площадок, площадок для отдыха; размещение объектов обслуживания жилой застройки во встроенных, пристроенных и встроенно-пристроенных помещениях малоэтажного многоквартирного дома, если общая площадь таких помещений в малоэтажном многоквартирном доме не составляет более 15% общей площади помещений дома.

2.3 – Блокированная жилая застройка. Размещение жилого дома, блокированного с другим жилым домом (другими жилыми домами) в одном ряду общей боковой стеной (общими боковыми стенами) без проемов и имеющего отдельный выход на земельный участок; разведение декоративных и плодовых деревьев, овощных и ягодных культур; размещение гаражей для собственных нужд и иных вспомогательных сооружений; обустройство спортивных и детских площадок, площадок для отдыха.

2.5 – Среднеэтажная жилая застройка. Размещение многоквартирных домов этажностью не выше восьми этажей; благоустройство и озеленение; размещение подземных гаражей и автостоянок; обустройство спортивных и детских площадок, площадок для отдыха; размещение объектов обслуживания жилой застройки во встроенных, пристроенных и встроенно-пристроенных помещениях многоквартирного дома, если общая площадь таких помещений в многоквартирном доме не составляет более 20% общей площади помещений дома.

2.6 – Многоэтажная жилая застройка (высотная застройка). Размещение многоквартирных домов этажностью девять этажей и выше; благоустройство и озеленение придомовых территорий; обустройство спортивных и детских площадок, хозяйственных площадок и площадок для отдыха; размещение подземных гаражей и автостоянок; размещение объектов обслуживания жилой застройки во встроенных, пристроенных и встроенно-пристроенных помещениях многоквартирного дома в отдельных помещениях дома, если площадь таких помещений в многоквартирном доме не составляет более 15% от общей площади дома.

2.7 – Обслуживание жилой застройки. Размещение объектов капитального строительства, размещение которых предусмотрено видами разрешенного использования с кодами 3.1, 3.2, 3.3, 3.4, 3.4.1, 3.5.1, 3.6, 3.7, 3.10.1, 4.1, 4.3, 4.4, 4.6, 5.1.2, 5.1.3, если их размещение необходимо для обслуживания жилой застройки, а также связано с проживанием граждан, не причиняет вреда окружающей среде и санитарному благополучию, не нарушает права жителей, не требует установления санитарной зоны.

2.7.1 – Хранение автотранспорта. Размещение отдельно стоящих и пристроенных гаражей, в том числе подземных, предназначенных для хранения автотранспорта, в том числе с разделением на машино-места, за исключением гаражей, размещение которых предусмотрено содержанием видов разрешенного использования с кодами 2.7.2, 4.9.

3.1 – Коммунальное обслуживание. Размещение зданий и сооружений в целях обеспечения физических и юридических лиц коммунальными услугами. Содержание данного вида разрешенного использования включает в себя содержание видов разрешенного использования с кодами 3.1.1-3.1.2.

3.1.1 – Предоставление коммунальных услуг. Размещение зданий и сооружений, обеспечивающих поставку воды, тепла, электричества, газа, отвод канализационных стоков, очистку и уборку объектов недвижимости (котельных, водозаборов, очистных сооружений, насосных станций, водопроводов, линий электропередач, трансформаторных подстанций, газопроводов, линий связи, телефонных станций, канализаций, стоянок, гаражей и мастерских для обслуживания уборочной и аварийной техники, сооружений,

необходимых для сбора и плавки снега).

3.1.2 – Административные здания организаций, обеспечивающих предоставление коммунальных услуг. Размещение зданий, предназначенных для приема физических и юридических лиц в связи с предоставлением им коммунальных услуг.

3.2 – Социальное обслуживание. Размещение зданий, предназначенных для оказания гражданам социальной помощи. Содержание данного вида разрешенного использования включает в себя содержание видов разрешенного использования с кодами 3.2.1-3.2.4.

3.2.1 – Дома социального обслуживания. Размещение зданий, предназначенных для размещения домов престарелых, домов ребенка, детских домов, пунктов ночлега для бездомных граждан; размещение объектов капитального строительства для временного размещения вынужденных переселенцев, лиц, признанных беженцами.

3.2.2 – Оказание социальной помощи населению. Размещение зданий, предназначенных для служб психологической и бесплатной юридической помощи, социальных, пенсионных и иных служб (службы занятости населения, пункты питания малоимущих граждан), в которых осуществляется прием граждан по вопросам оказания социальной помощи и назначения социальных или пенсионных выплат, а также для размещения общественных некоммерческих организаций: некоммерческих фондов, благотворительных организаций, клубов по интересам.

3.2.3 – Оказание услуг связи. Размещение зданий, предназначенных для размещения пунктов оказания услуг почтовой, телеграфной, междугородней и международной телефонной связи.

3.3 – Бытовое обслуживание. Размещение объектов капитального строительства, предназначенных для оказания населению или организациям бытовых услуг (мастерские мелкого ремонта, ателье, бани, парикмахерские, прачечные, химчистки, похоронные бюро).

3.4 – Здравоохранение. Размещение объектов капитального строительства, предназначенных для оказания гражданам медицинской помощи. Содержание данного вида разрешенного использования включает в себя содержание видов разрешенного использования с кодами 3.4.1-3.4.2.

3.4.1 – Амбулаторно-поликлиническое обслуживание. Размещение объектов капитального строительства, предназначенных для оказания гражданам амбулаторно-поликлинической медицинской помощи (поликлиники, фельдшерские пункты, пункты здравоохранения, центры матери и ребенка, диагностические центры, молочные кухни, станции донорства крови, клинические лаборатории).

3.4.2 – Стационарное медицинское обслуживание. Размещение объектов капитального строительства, предназначенных для оказания гражданам медицинской помощи в стационарах (больницы, родильные дома, диспансеры, научно-медицинские учреждения и прочие объекты, обеспечивающие оказание услуги по лечению в стационаре); размещение станций скорой помощи; размещение площадок санитарной авиации.

3.5 – Образование и просвещение. Размещение объектов капитального строительства, предназначенных для воспитания, образования и просвещения. Содержание данного вида разрешенного использования включает в себя содержание видов разрешенного использования с кодами 3.5.1-3.5.2.

3.5.1 – Дошкольное, начальное и среднее общее образование. Размещение объектов капитального строительства, предназначенных для просвещения, дошкольного, начального и среднего общего образования (детские ясли, детские сады, школы, лицеи, гимназии, художественные, музыкальные школы, образовательные кружки и иные организации, осуществляющие деятельность по воспитанию, образованию и просвещению), в том числе зданий, спортивных сооружений, предназначенных для занятия обучающихся физической культурой и спортом.

3.5.2 – Среднее и высшее профессиональное образование. Размещение объектов капитального строительства, предназначенных для профессионального образования и просвещения (профессиональные технические училища, колледжи, художественные, музыкальные училища, общества знаний, институты, университеты, организации по переподготовке и повышению квалификации специалистов и иные организации, осуществляющие деятельность по образованию и просвещению), в том числе зданий, спортивных сооружений, предназначенных для занятия обучающихся физической культурой и спортом.

3.6 – Культурное развитие. Размещение зданий и сооружений, предназначенных для размещения объектов культуры. Содержание данного вида разрешенного использования включает в себя содержание видов разрешенного использования с кодами 3.6.1-3.6.3.

3.6.1 – Объекты культурно-досуговой деятельности. Размещение зданий, предназначенных для размещения музеев, выставочных залов, художественных галерей, домов культуры, библиотек, кинотеатров и кинозалов, театров, филармоний, концертных залов, планетариев.

3.6.2 – Парки культуры и отдыха. Размещение парков культуры и отдыха.

3.7 – Религиозное использование. Размещение зданий и сооружений религиозного использования. Содержание данного вида разрешенного использования включает в себя содержание видов разрешенного использования с кодами 3.7.1-3.7.2.

3.7.1 – Осуществление религиозных обрядов. Размещение зданий и сооружений, предназначенных для совершения религиозных обрядов и церемоний (в том числе церкви, соборы, храмы, часовни, мечети, моленные дома, синагоги).

3.7.2 – Религиозное управление и образование. Размещение зданий, предназначенных для постоянного местонахождения духовных лиц, паломников и послушников в связи с осуществлением ими религиозной службы, а также для осуществления благотворительной и религиозной образовательной деятельности (монастыри, скиты, дома священнослужителей, воскресные и религиозные школы, семинарии, духовные училища).

3.8 – Общественное управление. Размещение зданий, предназначенных для размещения органов и организаций общественного управления. Содержание данного вида разрешенного использования включает в себя содержание видов разрешенного использования с кодами 3.8.1-3.8.2.

3.8.1 – Государственное управление. Размещение зданий, предназначенных для размещения государственных органов, государственного пенсионного фонда, органов местного самоуправления, судов, а также организаций, непосредственно обеспечивающих их деятельность или оказывающих государственные и (или) муниципальные услуги.

3.8.2 – Представительская деятельность. Размещение зданий, предназначенных для дипломатических представительств иностранных государств и субъектов Российской Федерации, консульских учреждений в Российской Федерации.

3.10.1 – Амбулаторное ветеринарное обслуживание. Размещение объектов капитального строительства, предназначенных для оказания ветеринарных услуг без содержания животных.

4.1 – Деловое управление. Размещение объектов капитального строительства с целью: размещения объектов управленческой деятельности, не связанной с государственным или муниципальным управлением и оказанием услуг, а также с целью обеспечения совершения сделок, не требующих передачи товара в момент их совершения между организациями, в том числе биржевая деятельность (за исключением банковской и страховой деятельности).

4.2 – Объекты торговли (торговые центры, торгово-развлекательные центры (комплексы)). Размещение объектов капитального строительства, общей площадью свыше 5000 кв.м с целью размещения одной или нескольких организаций, осуществляющих продажу товаров, и (или) оказание услуг в соответствии с содержанием видов разрешенного использования с кодами 4.5, 4.6, 4.8-4.8.2; размещение гаражей и (или) стоянок для автомобилей сотрудников и посетителей торгового центра.

4.3 – Рынки. Размещение объектов капитального строительства, сооружений, предназначенных для организации постоянной или временной торговли (ярмарка, рынок, базар), с учетом того, что каждое из торговых мест не располагает торговой площадью более 200 кв.м; размещение гаражей и (или) стоянок для автомобилей сотрудников и посетителей рынка.

4.4 – Магазины. Размещение объектов капитального строительства, предназначенных для продажи товаров, торговая площадь которых составляет до 5000 кв.м.

4.5 – Банковская и страховая деятельность. Размещение объектов капитального строительства, предназначенных для размещения организаций, оказывающих банковские и страховые услуги.

4.6 – Общественное питание. Размещение объектов капитального строительства в целях устройства мест общественного питания (рестораны, кафе, столовые, закусочные, бары).

4.7 – Гостиничное обслуживание. Размещение гостиниц.

4.8.1 – Развлекательные мероприятия. Размещение зданий и сооружений, предназначенных для организации развлекательных мероприятий, путешествий, для размещения дискотек и танцевальных площадок, ночных клубов, аквапарков, боулинга, аттракционов и т.п., игровых автоматов (кроме игрового оборудования, используемого для проведения азартных игр), игровых площадок.

4.9 – Служебные гаражи. Размещение постоянных или временных гаражей, стоянок для хранения служебного автотранспорта, используемого в целях осуществления видов деятельности, предусмотренных видами разрешенного использования с кодами 3.0, 4.0, а также для стоянки и хранения транспортных средств общего пользования, в том числе в депо.

4.9.1 – Объекты дорожного сервиса. Размещение зданий и сооружений дорожного сервиса. Содержание данного вида разрешенного использования включает в себя содержание видов разрешенного использования кодами 4.9.1.1-4.9.1.4.

4.9.1.1 – Заправка транспортных средств. Размещение автозаправочных станций; размещение магазинов сопутствующей торговли, зданий для организации общественного питания в качестве объектов дорожного сервиса.

4.9.1.2 – Обеспечение дорожного отдыха. Размещение зданий для предоставления гостиничных услуг в качестве дорожного сервиса (мотелей), а также размещение магазинов сопутствующей торговли, зданий для организации общественного питания в качестве объектов дорожного сервиса.

4.9.1.3 – Автомобильные мойки. Размещение автомобильных моек, а также размещение магазинов сопутствующей торговли.

4.9.1.4 – Ремонт автомобилей. Размещение мастерских, предназначенных для ремонта и обслуживания автомобилей, и прочих объектов дорожного сервиса, а также размещение магазинов сопутствующей торговли.

4.10 – Выставочно-ярмарочная деятельность. Размещение объектов капитального строительства, сооружений, предназначенных для осуществления выставочно-ярмарочной и конгрессной деятельности, включая деятельность, необходимую для обслуживания указанных мероприятий (застройка экспозиционной площадки, организация питания участников мероприятий).

5.0 – Отдых (рекреация). Обустройство мест для занятия спортом, физической культурой, пешими или верховыми прогулками, отдыха и туризма, наблюдения за природой, пикников, охоты, рыбалки и иной деятельности; создание и уход за городскими лесами, скверами, прудами, озерами, водохранилищами, пляжами, а также обустройство мест отдыха в них. Содержание данного вида разрешенного использования включает в себя содержание видов разрешенного использования с кодами 5.1-5.5.

5.1 – Спорт. Размещение зданий и сооружений для занятия спортом. Содержание данного вида разрешенного использования включает в себя содержание видов разрешенного использования с кодами 5.1.1-5.1.7.

5.1.1 – Обеспечение спортивно-зрелищных мероприятий. Размещение спортивно-зрелищных зданий и сооружений, имеющих специальные места для зрителей от 500 мест (стадионов, дворцов спорта, ледовых дворцов, ипподромов).

5.1.2 – Обеспечение занятий спортом в помещениях. Размещение спортивных клубов, спортивных залов, бассейнов, физкультурно-оздоровительных комплексов в зданиях и сооружениях.

5.1.3 – Площадки для занятий спортом. Размещение площадок для занятия спортом и физкультурой на открытом воздухе (физкультурные площадки, беговые дорожки, поля для спортивной игры).

5.1.4 – Оборудованные площадки для занятий спортом. Размещение сооружений для занятия спортом и физкультурой на открытом воздухе (теннисные корты, автодромы, мотодромы, трамплины, спортивные стрельбища).

5.1.5 – Водный спорт. Размещение спортивных сооружений для занятия водными видами спорта (причалы и сооружения, необходимые для организации водных видов спорта и хранения соответствующего инвентаря).

5.1.7 – Спортивные базы. Размещение спортивных баз и лагерей, в которых осуществляется спортивная подготовка длительно проживающих в них лиц.

5.2.1 – Туристическое обслуживание. Размещение пансионатов, гостиниц, кемпингов, домов отдыха, не оказывающих услуги по лечению; размещение детских лагерей.

6.3 – Легкая промышленность. Размещение объектов капитального строительства, предназначенных для производства продукции легкой промышленности (производство текстильных изделий, производство одежды, производство кожи и изделий из кожи и иной продукции легкой промышленности).

6.8 – Связь. Размещение объектов связи, радиовещания, телевидения, включая воздушные радиорелейные, надземные и подземные кабельные линии связи, линии радиодиффузии, антенные поля, усилительные пункты на кабельных линиях связи, инфраструктуру спутниковой связи и телерадиовещания, за исключением объектов связи, размещение которых предусмотрено содержанием видов разрешенного использования с кодами 3.1.1, 3.2.3.

7.1.1 – Железнодорожные пути. Размещение железнодорожных путей.

7.1.2 – Обслуживание железнодорожных перевозок. Размещение зданий и сооружений, в том числе железнодорожных вокзалов и станций, а также устройств и объектов, необходимых для эксплуатации, содержания, строительства, реконструкции, ремонта наземных и подземных зданий, сооружений, устройств и других объектов железнодорожного транспорта; размещение погрузочно-разгрузочных площадок, прирельсовых складов (за исключением складов горюче-смазочных материалов и автозаправочных станций любых типов, а также складов, предназначенных для хранения опасных веществ и материалов, не предназначенных непосредственно для обеспечения железнодорожных перевозок) и иных объектов при условии соблюдения требований безопасности движения, установленных федеральными законами.

7.2.1 – Размещение автомобильных дорог. Размещение автомобильных дорог за пределами населенных пунктов и технически связанных с ними сооружений, придорожных стоянок (парковок) транспортных средств в границах городских улиц и дорог, за исключением предусмотренных видами разрешенного использования с кодами 2.7.1, 4.9, 7.2.3, а также некапитальных сооружений, предназначенных для охраны транспортных средств; размещение объектов, предназначенных для размещения постов органов внутренних дел, ответственных за безопасность дорожного движения.

7.2.2 – Обслуживание перевозок пассажиров. Размещение зданий и сооружений, предназначенных для обслуживания пассажиров, за исключением объектов капитального строительства, размещение которых предусмотрено содержанием вида разрешенного использования с кодом 7.6.

7.2.3 – Стоянки транспорта общего пользования. Размещение стоянок транспортных средств, осуществляющих перевозки людей по установленному маршруту.

7.5 – Трубопроводный транспорт. Размещение нефтепроводов, водопроводов, газопроводов и иных трубопроводов, а также иных зданий и сооружений, необходимых для эксплуатации названных трубопроводов.

8.3 – Обеспечение внутреннего правопорядка. Размещение объектов капитального строительства, необходимых для подготовки и поддержания в готовности органов внутренних дел, Росгвардии и спасательных служб, в которых существует военизированная служба; размещение объектов гражданской обороны, за исключением объектов гражданской обороны, являющихся частями производственных зданий.

9.3 – Историко-культурная деятельность. Сохранение и изучение объектов культурного наследия народов Российской Федерации (памятников истории и культуры), в том числе: объектов археологического наследия, достопримечательных мест, мест бытования исторических промыслов, производств и ремесел, исторических поселений, недействующих военных и гражданских захоронений, объектов культурного наследия, хозяйственная деятельность, являющаяся историческим промыслом или ремеслом, а также хозяйственная деятельность, обеспечивающая познавательный туризм.

11.0 – Водные объекты. Ледники, снежники, ручьи, реки, озера, болота, территориальные моря и другие поверхностные водные объекты.

11.2 – Специальное пользование водными объектами. Использование земельных участков, примыкающих к водным объектам способами, необходимыми для специального водопользования (забор водных ресурсов из поверхностных водных объектов, сброс сточных вод и (или) дренажных вод, проведение дноуглубительных, взрывных, буровых и других работ, связанных с изменением дна и берегов водных объектов).

11.3 – Гидротехнические сооружения. Размещение гидротехнических сооружений, необходимых для эксплуатации водохранилищ (плотин, водосбросов, водозаборных, водовыпускных и других гидротехнических сооружений, судопропускных сооружений, рыбозащитных и рыбопропускных сооружений, берегозащитных сооружений).

12.0 – Земельные участки (территории) общего пользования. Земельные участки общего пользования. Содержание данного вида разрешенного использования включает в себя содержание видов разрешенного использования с кодами 12.0.1-12.0.2.

12.0.1 – Улично-дорожная сеть. Размещение объектов улично-дорожной сети: автомобильных дорог, трамвайных путей и пешеходных тротуаров в границах населенных пунктов, пешеходных переходов, бульваров, площадей, проездов, велодорожек и объектов велотранспортной и инженерной инфраструктуры; размещение придорожных стоянок (парковок) транспортных средств в границах городских улиц и дорог, за исключением предусмотренных видами разрешенного использования с кодами 2.7.1, 4.9, 7.2.3, а также некапитальных сооружений, предназначенных для охраны транспортных средств.

12.0.2 Благоустройство территории. Размещение декоративных, технических, планировочных, конструктивных устройств, элементов озеленения, различных видов оборудования и оформления, малых архитектурных форм, некапитальных нестационарных строений и сооружений, информационных щитов и указателей, применяемых как составные части благоустройства территории, общественных туалетов.

4. Предельные параметры разрешенного строительства, реконструкции объектов капитального строительства в границах территории нежилой застройки по адресу: Московская область, г. Мытищи, 1-й Рупасовский переулок

Квартальная плотность застройки жилыми домами, не более – 25 тыс. кв. м на га.

Площадь квартир – 105 тыс. кв. м

Минимальная обеспеченность местами в дошкольных образовательных организациях – 65 мест на 1000 жителей.

Минимальная обеспеченность местами в образовательных организациях – 135 мест на 1000 жителей.

Минимальная обеспеченность поликлиниками – 17,75 пос/смену на 1000 жителей.

Расчет машиномест постоянного, временного хранения и приобъектных стоянок в соответствии с региональными нормами градостроительного проектирования Московской области (от уровня автомобилизации – 356 м/м 1000 жителей).

5. Обязательство по объему расселению ветхого и аварийного жилья на территории муниципального образования

Не менее 10% от общей площади квартир, что обосновано потребностью городского округа Мытищи Московской области в расселении ветхого и аварийного жилого фонда.

6. Сведения и обоснование необходимости привлечения средств бюджета Московской области и/или бюджета соответствующего городского округа Московской области и оценка их размера и планируемых сроков предоставления соответствующих бюджетных средств в рамках действующих или планируемых региональных и муниципальных программ строительства объектов социальной инфраструктуры отсутствуют.

Приложение 3
к постановлению Администрации
городского округа Мытищи
от _____ № _____

Перечень земельных участков и объектов капитального строительства, расположенных в границах территории, подлежащей комплексному развитию, расположенной по адресу: Московская область, г. Мытищи, 1-й Рупасовский переулок, в том числе перечень объектов капитального строительства, подлежащих сносу или реконструкции

Таблица №1 Перечень земельных участков

№ п/п	Кадастровый номер земельного участка	Адрес (местоположение) земельного участка	Категория	Вид разрешенного использования	Площадь земельного участка, кв. м
1	50:12:0101001:10	Московская область, г. Мытищи, Северная промзона	Земли населенных пунктов	для производственной деятельности и размещения складских помещений	112,00
2	50:12:0101001:100	Местоположение установлено относительно ориентира, расположенного в границах участка. Почтовый адрес ориентира: обл. Московская, р-н Мытищинский, городское поселение Мытищи, г. Мытищи, пер. 1-й Рупасовский, строение 12.	Земли населенных пунктов	Для размещения мойки автотранспорта на 2 поста с шиномонтажем	80,00
3	50:12:0101001:1091	Российская Федерация, Московская область, городской округ Мытищи, г. Мытищи, переулок 1-й Рупасовский	Земли населенных пунктов	Коммунальное обслуживание	5 185,00
4	50:12:0101001:121	Местоположение установлено относительно ориентира, расположенного за пределами участка. Ориентир нежилого дома. Участок находится примерно в 120 м, по направлению на восток от ориентира. Почтовый адрес ориентира: Московская область, Мытищинский район, городское поселение Мытищи, г. Мытищи, пер. 1-й Рупасовский, д.9.	Земли населенных пунктов	Для размещения опытного конструкторского бюро и сборочного цеха	11 100,00
5	50:12:0101001:122	Местоположение установлено относительно ориентира, расположенного за пределами участка. Ориентир нежилого дома. Участок находится примерно в 120 м, по направлению на восток от ориентира. Почтовый адрес ориентира: Московская область, Мытищинский район, городское поселение Мытищи, г. Мытищи, пер. 1-й Рупасовский, д.9.	Земли населенных пунктов	Для размещения опытного конструкторского бюро и сборочного цеха	900,00
6	50:12:0101001:26	Местоположение установлено относительно ориентира, расположенного в границах участка. Почтовый адрес ориентира: обл. Московская, р-н Мытищинский, городское поселение Мытищи, г. Мытищи, пр-кт Олимпийский, дом 51а.	Земли населенных пунктов	Коммунальное обслуживание	1 686,00
7	50:12:0101001:3	Местоположение установлено относительно ориентира, расположенного в границах участка. Почтовый адрес ориентира: обл. Московская, р-н Мытищинский, городское поселение Мытищи, г. Мытищи, участок Рупасово 2.	Земли населенных пунктов	для производственной деятельности и размещения складских помещений	16 947,00
8	50:12:0101001:6	Московская область, г. Мытищи, Олимпийский пр-т, д. 49	Земли населенных пунктов	Коммунальное обслуживание	296,00
9	50:12:0101001:48	Местоположение установлено относительно ориентира, расположенного в границах участка. Почтовый адрес ориентира: обл. Московская, р-н Мытищинский, городское поселение Мытищи, г. Мытищи, пр-кт Олимпийский, дом 49А.	Земли населенных пунктов	Коммунальное обслуживание	297,00
10	50:12:0101001:19	Местоположение установлено относительно ориентира, расположенного в границах участка. Почтовый адрес ориентира: обл. Московская, р-н Мытищинский, городское поселение Мытищи, г. Мытищи, пер. 1-й Рупасовский, дом 4а.	Земли населенных пунктов	Коммунальное обслуживание	910,00
11	50:12:0101001:97	Местоположение установлено относительно ориентира, расположенного в границах участка. Почтовый адрес ориентира: обл. Московская, р-н Мытищинский, городское поселение Мытищи, г. Мытищи, пер. 1-й Рупасовский, дом 4А.	Земли населенных пунктов	Коммунальное обслуживание	910,00
12	50:12:0101001:38	Местоположение установлено относительно ориентира, расположенного в границах участка. Почтовый адрес ориентира: обл. Московская, р-н Мытищинский, городское поселение Мытищи, г. Мытищи, пер. 1-й Рупасовский, дом 4а.	Земли населенных пунктов	Коммунальное обслуживание	460,00
13	50:12:0101001:695	Российская Федерация, Московская область, р-н городской округ Мытищи, г. Мытищи, пер. 1-й Рупасовский	Земли населенных пунктов	Объекты дорожного сервиса	1 550,00
14	50:12:0101001:94	Местоположение установлено относительно ориентира, расположенного в границах участка. Почтовый адрес ориентира: обл. Московская, р-н Мытищинский, городское поселение Мытищи, г. Мытищи, пер. 1-й Рупасовский, дом 4.	Земли населенных пунктов	Коммунальное обслуживание	1 938,00
15	50:12:0101001:95	Местоположение установлено относительно ориентира, расположенного в границах участка. Почтовый адрес ориентира: обл. Московская, р-н Мытищинский, городское поселение Мытищи, г. Мытищи, пер. 1-й Рупасовский, дом 4.	Земли населенных пунктов	Для обслуживания жилого дома	555,00
16	50:12:0101001:44	Местоположение установлено относительно ориентира, расположенного в границах участка. Почтовый адрес ориентира: обл. Московская, р-н Мытищинский, городское поселение Мытищи, г. Мытищи, пер. 1-й Рупасовский, дом 2.	Земли населенных пунктов	Коммунальное обслуживание	721,00
17	50:12:0101001:696	Московская область, р-н городской округ Мытищи, г. Мытищи, пер Рупасовский 1-й, Российская Федерация	Земли населенных пунктов	Обслуживание автотранспорта	905,00

№ п/п	Кадастровый номер земельного участка	Адрес (местоположение) земельного участка	Категория	Вид разрешенного использования	Площадь земельного участка, кв. м
18	50:12:0101001:99	Местоположение установлено относительно ориентира, расположенного в границах участка. Почтовый адрес ориентира: обл. Московская, р-н Мытищинский, городское поселение Мытищи, г. Мытищи, пер. 1-й Рупасовский, строение 12.	Земли населенных пунктов	Для размещения мойки автотранспорта на 2 поста с шиномонтажем	271,00
19	50:12:0101001:1193	Московская область, г. Мытищи, пер 1-й Рупасовский, д. 6, корп. 2, городской округ Мытищи	Земли населенных пунктов	Размещение гаражей для собственных нужд	25,00
20	50:12:0101001:413	Московская область, г. Мытищи, пер. 1-й Рупасовский, д.2	Земли населенных пунктов	Для общего пользования	99,00
21	50:12:0101001:1217	Московская область, г. Мытищи, пр-кт Олимпийский, Российская Федерация, г.о. Мытищи	Земли населенных пунктов	Коммунальное обслуживание	471,00
22	50:12:0101001:1218	Московская область, г. Мытищи, пр-кт Олимпийский, Российская Федерация, г.о. Мытищи	Земли населенных пунктов	Коммунальное обслуживание	123,00
23	50:12:0101001:420	Московская область, г. Мытищи, пер. 1-й Рупасовский, д.2	Земли населенных пунктов	Коммунальное обслуживание	719,00
24	50:12:0101001:46	Местоположение установлено относительно ориентира, расположенного в границах участка. Почтовый адрес ориентира: обл. Московская, г. Мытищи, пер. 1-й Рупасовский, дом 2	Земли населенных пунктов	Коммунальное обслуживание	719,00
25	Земельный участок не сформированный				25948,00

Таблица №2 Перечень объектов капитального строительства

№ п/п	Кадастровый номер объекта капитального строительства	Адрес объекта капитального строительства	Наименование объекта капитального строительства	Площадь капитального строительства, кв. м	Кадастровый номер помещения расположенного в объекте капитального строительства	Площадь помещения в объекте капитального строительства, кв. м	Сведения о сносе/реконструкции объекта капитального строительства
1	50:12:0101005:1356	Московская область, г. Мытищи, пер. 1-й Рупасовский, д.6	Здание: административно-производственный корпус	2498,5	-	-	Снос
2	50:12:0101005:1357	Московская область, г. Мытищи, пер. 1-й Рупасовский, д.6	Здание: производственный корпус	742,5	-	-	Снос
3	50:12:0101005:1358	Московская область, г. Мытищи, пер. 1-й Рупасовский, д.6	Здание: склад № 2	204,5	-	-	Снос
4	50:12:0101005:1359	Московская область, г. Мытищи, пер. 1-й Рупасовский, д.6	Здание: склад № 3 и № 4	62,9	-	-	Снос
5	50:12:0101005:1360	Московская область, г. Мытищи, пер. 1-й Рупасовский, д.6	Здание с мансардой: проходная	57,8	-	-	Снос
6	50:12:0101005:1361	Московская область, г. Мытищи, пер. 1-й Рупасовский, д.6	Здание: транспортный цех	44,4	-	-	Снос
7	50:12:0101005:1372	Московская область, г. Мытищи, пер. 1-й Рупасовский, д.6	Здание: склад № 1	585,7	-	-	Снос
8	50:12:0101005:1383	Московская область, г. Мытищи, пер. 1-й Рупасовский, д.6	Здание склада	452	-	-	Снос
9	50:12:0000000:51569	Московская область, г. Мытищи, пер. 1-й Рупасовский, д.6Д	Здание трансформаторной подстанции ТП-397	42	-	-	Снос
10	50:12:0000000:23691	1-й Рупасовский переулок	Склад	245,6	-	-	Снос
11	50:12:0101102:66	Московская область, р-н Мытищинский, г. Мытищи, пр-кт Олимпийский, д 49 а	Гараж	25,4	-	-	Снос
12	50:12:0000000:55107	Московская область, Мытищинский р-н, г/пос. Мытищи, г. Мытищи	Газораспределительная сеть г. Мытищи	211774	-	-	Снос

При нахождении в границах территории комплексного развития, определенной Приложением № 1 к проекту Решения о комплексном развитии территории нежилой застройки общей площадью 7,3 га, расположенной по адресу: Московская область, г. Мытищи, 1-й Рупасовский переулок объектов капитального строительства, отсутствующих в настоящем Приложении, такие объекты признаются включенными в территорию комплексного развития со статусом «снос». Для определения отнесения объекта капитального строительства к числу объектов, подпадающих в территорию комплексного развития, приоритетное значение имеет его фактическое нахождение в границах территории комплексного развития, которая определена путем описания границ и указания их координат.



СОУЧРЕДИТЕЛИ:

Администрация городского округа Мытищи Московской области
Совет депутатов городского округа Мытищи Московской области
АДРЕС РЕДАКЦИИ: 141008, Московская область, г. Мытищи, Новомытищинский пр-т, д. 36/7
ИЗДАТЕЛЬ: Муниципальное автономное учреждение «ТВ Мытищи». 141008, РФ, Московская область, г. Мытищи, ул. Мира, д. 32 Б.

Главный редактор
Крючкова
Анна Борисовна

Телефон редакции:
8 (495) 581-21-74

ГАЗЕТА РАСПРОСТРАНЯЕТСЯ
НА БЕСПЛАТНОЙ ОСНОВЕ

Газета зарегистрирована в Управлении Федеральной службы по надзору в сфере связи, информационных технологий и массовых коммуникаций (Роскомнадзор).
Свидетельство о регистрации ПИ № ТУ50-02661 от 26 октября 2018 г.

Отпечатано в ОАО «Подольская фабрика офсетной печати». Адрес:
142100, Московская область, г. Подольск, Революционный проспект,
80/42 Печать офсетная. Тираж 1000. Заказ 0310-24.

12+

Дата выхода в свет 09.02.2024.